

Das Café und Restaurant auch für Leichtmatrosen

Zur Schiffslände

Einfach anlegen und geniessen

Unser Restaurant wird von lokalen Lieferanten frisch mit Gemüse, Salat und Fisch beliefert. Auch bei der Auswahl der Getränke haben wir uns bewusst für Erzeuger aus der Umgebung entschieden. Trotzdem müssen Sie bei uns nicht auf bewährte und bekannte Gerichte aus der internationalen Küche verzichten. Wir freuen uns auf Sie! **Ihr Team von der Schiffslände**

Lassen Sie sich einfach mal verwöhnen...

Stedigasse 18, 78479 Insel Reichenau, +49 7534 99 90 990, www.zur-schiffslaen.de, anlegen@zur-schiffslaen.de
Täglich* von 10–01 Uhr, durchgehend warme Küche. *Oktober bis März von 11–01 Uhr, Montag ist dann Ruhetag



GASTSTÄTTE BAURENHORN

Agnes

und ihr Team heißen Sie „Herzlich Willkommen“

Unsere Speisekarte ist ein Spiegelbild der Jahreszeiten: Traditionelle und leichte saisonale Gerichte, deftiges Hausmacher-Vesper und knackige Salate von der Insel in pikanten Variationen. Genießen Sie bei einem guten Glas Wein oder einem gepflegten Bier die gemütliche Atmosphäre.



Schulstrasse 12 / 78479 Reichenau (bei den Sportanlagen)



Essen und Trinken...
... und gute Unterhaltung!



Kleine Gerichte, gute Getränke und viel Kultur.
Montag - Freitag preiswerter Mittagstisch.
Wir freuen uns auf Ihren Besuch.



Bütezettel | Jürgen Müller & Stephan Wurz | Am Vögelisberg 10 | 78479 Reichenau | Fon: 0 75 34 / 99 97 02 | www.buetezettel.de



Georg's Fischerhütte

Fischergasse 5 · D-78479 Reichenau
Telefon +49 (0)75 34/71 69
georgs-fischerhuetten@web.de

Wir bieten Ihnen
Bodenseefische aus eigener
Fischerei und Räucherei
in ruhiger Lage direkt am See.
Durchgehend warme Küche.

Montags Ruhetag
Saisonbetrieb



Weinstube Marions Küferstüble

Erlesene Weine und
kleine, feine Speisen!

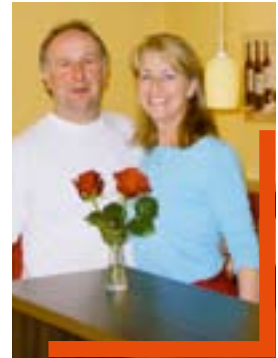
Geöffnet
Sonntag bis Donnerstag
ab 18.00 Uhr

Freitag und Samstag Ruhetag

Spiegelberg 17 · Nähe Hochwart
Telefon +49 (0) 75 34/5 55



Kleines gemütliches Restaurant mit Essbar und Imbiss. Unsere Küche bietet frangfrische Bodenseefelchenfilets, frisches Gemüse, sensationelle Salate, die 1a berühmten Steaks, Pizzas u.v.m. Und alles auch zum Mitnehmen. Im Ausschank frisch vom Fass: Königspils, Paulaner Hefe, Hirsch Export. Große Auswahl an Inselweinen. Sonnige, mediterrane Gartenterrasse. Im Sommer ab 11 Uhr geöffnet. 15–17.30 Uhr Pause, außer Sonntags. Ruhetag Di. ab 15 Uhr und Mittwoch.



Familie Stader
Pirminstraße 144 · D-78479 Insel Reichenau
Tel. +49 (0)75 34/2 29 · Fax +49 (0)75 34/15 79
www.loewen-insel-reichenau.de



Genießen Sie ein paar schöne Stunden im ...



Café Restaurant



- Regionales aus der Küche mit frischen Zutaten, direkt aus der Nachbarschaft
- Gütesiegel "Schmeck den Süden Baden-Württemberg" "Gutes vom See" und "unbehindert miteinander"
- Restaurant mit Nebenzimmer für 100 Personen, kinderfreundlich und barrierefrei
- Herrliche Sonnenterrasse mit Fischteich

Familie Meuser
Burgstrasse 9 · D-78479 INSEL REICHENAU
Tel. +49 (0)75 34 - 2 39 · Fax +49 (0)75 34 - 99 98 22
www.zumaltenmesmer.de



Genießen in moderner und gemütlicher Atmosphäre. Morgendlichen Cap-puccino, einen schnellen Espresso, Pause bei Kaffee und Kuchen und Lektüre. Eine Besonderheit ist das große Angebot an Lesestoff. Zeitschriften, Kinderbücher, Kunstbücher, alles steht Ihnen zum Schmökern zur Verfügung. Egal, ob Sie auf der Durchreise sind, einen gemütlichen Nachmittag mit netten Menschen verbringen wollen oder nur mal schnell nach dem Museumsbesuch bei uns vorbeischaun wollen.

Arbeiten Sie auch in unserem Business Centre mit Internet WiFi. Wir haben ganzjährig für Sie geöffnet.



Insel Reichenau
Ergat 5 | Mittelzell
D-78479 Insel Reichenau | Tel +49 (0) 7534 -27 10 17
www.cafe-reichenau.de | hallo@cafe-reichenau.de



Täglich von 11.30 bis 19.30 Uhr geöffnet!



Insel Reichenau am Bodensee
Salat-Schnitz-Studio, Tel. 0 75 34 7 73 69

Eine tolle Idee:
den Salat und die Produkte manchen Gewächshauses auch in einem Glashaus zum Verzehr anzubieten.
In lauschigen Nischen zwischen grünen Pflanzen kann man vom reichhaltigen Salat-Selbstbedienungs-Buffet sowie panierte Schnitzel oder Frikadellen verzehren.
Den Preis der Salate bestimmen Sie selbst, denn der Salat wird nach Gewicht berechnet.
Etwas Ausgefallenes ist auch unsere Kinderecke.
Auf Ihren Besuch freut sich Christian Gastal!



Geniessen Sie ein paar schöne
Stunden im **CAFE- BISTRO- RESTAURANT
STRANDBAD REICHENAU**

auf der schönsten Seeterrasse der Insel
Der ideale Treffpunkt für jeden Anlass



durchgehend warme Küche, wechselnde Tagesgerichte,
Kaffee, Kuchen, Eisbecher. Spezialität des Hauses:
" Pizza u. Flammkuchen " aus dem Holzofen (auch zum
Mitnehmen)
grosse Seeterrasse (insgesamt 180 Plätze) **P** kostenlos
Geöffnet von März bis Oktober, tägl. ab 11 Uhr



Strandbadstr.5 Tel. 07534/995260

www.strandbad-reichenau.de



SB-Restaurant
Getränke • Eis
Zeitschriften
Souvenirs

KIOSK



Geöffnet von April
bis Oktober. Kein
Ruhetag. Durchge-
hend warme Küche.

Familienfreundliches Ausflugslo-
kal. Ideal für Busreisegruppen
(Mittagessen oder Kaffeepause).
Platz für ca. 250 Gäste.

Geeigneter Haltepunkt für
Fahrradfahrer, Spaziergänger, Skater usw.
Idyllische Lage direkt am Sportboothafen.

Frühstück ab 9.00 Uhr mit frischen Brötchen und Brezeln.

Regionale Speisen (Gemüse, Salat und Fisch von der
Insel), Kaffee und Kuchen, Reichenauer Weine und Bier
vom Fass.

Tel. +49 (0)7534/999655 · Fax +49 (0)7534/999648
E-Mail: rainer.swierzy@yahoo.de · www.sbrestaurant-reichenau.de

Auf Ihren Besuch freut sich Familie Swierzy.

NAME	BEMERKUNGEN	TEL./RUHETAGE
B3 Gaststätte Baurenhorn 115 Schulstr. 12 bei den Sportanlagen (siehe Seite 35)	Wir sehen unsere Aufgabe darin, das Essen für alle so angenehm wie möglich zu gestalten. Natur vor der Tür – Natur auf dem Tisch! Frische Produkte, natürliche Aromen, Fleisch von heimischen Tieren, Kräuter aus dem eigenen Garten, Salat und Gemüse von der Insel – das sind die Zutaten, aus denen unsere Küche für Sie mit Hingabe kulinarische Genüsse zaubert.	Tel. 71 00 Fax 71 00 Ruhetag: Do.
C5 Bütezettel 101 Jürgen Müller und Stephan Wurz Am Vögelisberg 10 (siehe Seite 36)	Preiswerter Mittagstisch, kleine Gerichte und gute Getränke in gemütlicher Atmosphäre. Partys, Live-Musik und anderes unter www.buetezettel.de . Geöffnet: Montag bis Freitag, 12–14 Uhr und 18–1 Uhr, Samstag: 18–1 Uhr.	Tel. 99 97 02 Fax 99 99 47 Ruhetag: So.
A2 „Georg's Fischerhütte“ 103 Georg und Iris Böhler Fischergasse 5 (siehe Seite 36) georgs-fischerhuette@web.de	Bodenseefische aus eigener Fischerei und Räucherei. Gartenterrasse direkt am See. Kaffee und Kuchen. Selbstbedienung. Saisonbetrieb. Geöffnet: 12–21 Uhr. Durchgehend warme Küche von 12–20 Uhr, Vor- und Nachsaison 12–19 Uhr.	Tel. 71 69 Ruhetag: Mo.
E6 Gasthaus „Fischerstube“ 104 Harry Honsell · Berggässle 1	Bodenseefischspezialitäten. Gepflegte Weine.	Tel. 75 73 Ruhetag: Di. und Mi.
C5 's Hobelbänkle (siehe Seite 22) 96 Familie Störk · Rosendornweg 5 hobelbaenkle@t-online.de www.hobelbaenkle.de	In legerer freundlicher Atmosphäre „Regionales“ frisch genießen. Ruhig gelegene Gartenterrasse mit Blick zur Hochwart. Geöffnet: ab 17.30 Uhr.	Tel. 13 83 Fax 13 93 Ruhetag: Fr. und Sa.
C5 Weinstube „Küferstüble“ 105 (siehe Seite 36) Marion Petersen · Spiegelberg 17	Erlesene Weine und kleine, feine Speisen. Gartenwirtschaft. Geöffnet ab 18 Uhr.	Tel. 5 55 Ruhetag: Fr. und Sa.
C5 „Der kleine Löwen“ 66 Restaurant – Imbiss – Essbar (siehe Seite 37) Familie Stader · Pirminstraße 144	Ein kleines, pfiffiges Restaurant mit Imbiss. Mediterrane Terrasse, sensationelle Salatkreationen, köstliche Fisch- und Gemüsegerichte, die 1a berühmten Steaks und klassische Imbiss-Gerichte wie z.B. Grill- und Currywürste, Schnitzel, Pizzas u.v.m. Alle Speisen auch zum Mitnehmen. 15–17.30 Pause.	Tel. 2 29 Fax 15 79 Ruhetag: Di. ab 15 Uhr u. Mi.
B4 Restaurant-Café 107 „Zum alten Mesmer“ (siehe Seite 37) Familie Meuser · Burgstraße 9 www.zumaltenmesmer.de	Gemütlich eingerichtetes Restaurant-Café mit Gartenterrasse, Nebenzimmer. Familienfreundlich, rollstuhlgerecht, Babywickelraum. Regionales aus der Küche mit frischen Zutaten. Kaffee, Kuchen, Apfelstrudel und Eisspezialitäten. 100 Sitzplätze. Warme Küche von 11.30–14.00 und 17.30–21.00 Uhr. Reichhaltige Vesperkarte durchgehend.	Tel. 2 39 Fax 99 98 22 Ruhetag Apr.–Okt.: Mo. ab 15 Uhr
C4 MvseumsCafé 106 Inh. Judith Rummel Ergat 5 (siehe Seite 37) hallo@cafe-reichenau.de	Fühlen Sie sich wie bei sich zu Hause in unserem kleinen Café. Hier können Sie bei ausgezeichneten Kaffeevariationen, Zeitungen, Zeitschriften und Büchern abschalten. Unsere Kuchen- und Mövenpick-Eisauswahl wird Sie überraschen. Sie können auch eine Kleinigkeit essen und dies mit unseren ausgewählten Weinen begleiten. Arbeiten Sie auch in unserem Business Centre mit Internet WiFi. Ab 10 Uhr geöffnet.	Tel. 27 10 17 ganzjährig geöffnet Ruhetag Nov.–Apr.: Mo.
D3 „Reichenauer Salatstube“ 109 (siehe Seite 38) Christian Gastal · Untere Rheinstr. 21 www.reichenauer-salatstube.de	Großes Salatbuffet zum Selbstbedienen, originelle Atmosphäre im Wintergarten-Look. Ein kinderfreundliches Ausflugslokal. Geöffnet: 1. Mai bis 30. September 11.30–19.30 Uhr. Nähe Schiffslandestelle.	Tel. 73 39
D7 „Bei Riebels – offene Fischküche“ 108 Familie Riebel, Seestraße 13	Frisch Gebratenes vom See und Meer. Saisonbetrieb täglich geöffnet.	Tel. 76 63
C2 Insel-Camping „Sandseele“ 8 (siehe Seite 33) Gernot Beyer	Hier erleben Sie den schönsten Sonnenuntergang auf der Insel. Kleines, gemütliches Restaurant. Südterrasse mit Kinderspielplatz direkt am Ufer des Untersees. Durchgehend abwechslungsreiche Küche mit Naturprodukten von der Insel. Täglich geöffnet 8.30–22.00 Uhr, ebenso der gut sortierte SB-Mini-Markt.	Tel. 73 84
D3 Café Restaurant 113 „Zur Schiffslände“ Stedigasse 18 (siehe Seite 35) www.zur-schiffslaende.de anlegen@zur-schiffslaende.de	Deutsche und internationale Gerichte, Pizzeria, durchgehend warme Küche, Laubenterrasse mit Markisen-Überdachung, kinderfreundliche Einrichtung. Pizza und andere Gerichte auch zum Mitnehmen. Täglich von 10–01 Uhr, Oktober bis März von 11–01 Uhr.	Tel. 9 99 09 90 Fax 9 95 99 51 Ruhetag: Okt.–März Mo.
A3 Café-Bistro-Restaurant 112 Strandbad www.strandbad-reichenau.de Strandbadstraße 5 (siehe S. 38)	In idyllischem Ambiente mit großer Seeterrasse. Durchgehend warme Küche, Spezialität des Hauses: Pizza und Flammkuchen aus dem Holzofen (auch zum Mitnehmen). Geöffnet von März bis Oktober täglich ab 11 Uhr.	Tel. 99 52 60
B4 SB-Restaurant/ 114 Kiosk am Yachthafen (siehe Seite 38) Familie Swierzy	Familienfreundliches Ausflugslokal mit herrlicher Sportboothafen-Atmosphäre. Große Terrasse direkt am See, Frühstück ab 9.00 Uhr, Kaffee und Kuchen, Bier vom Fass, Reichenauer Weine, Eis, Zeitschriften, Souvenirs. Durchgehend warme Küche mit Erzeugnissen der Insel. Geöffnet: April bis Oktober.	Tel. 99 96 55 Fax 99 96 48

Gastronomie in den Hotels siehe Seite 18 – 21